



Handleiding karkasclassificatie varkens

Vakgroep Dierwetenschappen en Aquatische Ecologie
Cel Begeleiding Karkasclassificatie
Coupure Links 653, 9000 Gent
cbkc@ugent.be

Versie 2020

INHOUDSOPGAVE

Inhoudsopgave	1
1 Inleiding	3
2 Behalen en behouden van erkenning	4
2.1 Aanvraag	4
2.2 Procedure	4
2.3 Vorming	5
2.4 Examen	5
2.5 Behoud van erkenning	6
2.6 Schorsing	6
2.7 Opheffing van erkenning	6
3 Indeling: theorie	7
3.1 Presentatie karkas	7
3.2 Weging karkas	7
3.3 Indeling karkas	8
3.4 Merking	10
4 Indeling: praktijk	11
4.1 Magervleesaandeel	11
4.2 Conformatiebeoordeling (niet verplicht)	16
5 Controle op correcte meting	17
5.1 Priktoestellen	17
5.2 Andere toestellen	17
6 Verificatietest	17
7 Actoren en taken	18
7.1 Cel Begeleiding Karkasclassificatie (CBKc)	18
7.2 Interprofessionele Vereniging voor het Belgische Vlees (IVB)	18
7.3 Departement Landbouw en Visserij	19

1 INLEIDING

Waarom classificeren?

Het indelen (=classificeren) van karkassen zorgt voor een eenduidige en transparante prijsbepaling. Het resulteert in een grotere doorzichtigheid van de markt, geeft info aan de producent met betrekking tot zijn bedrijfsrendabiliteit en slachtkwaliteit.

Welke slachthuizen moeten classificeren?

De indeling van varkens is verplicht voor slachthuizen die **wekelijks gemiddeld 200 varkens of meer** slachten, fokvarkens niet meegerekend. Slachthuizen die onder deze aantallen zitten kunnen vrijwillig indelen, maar dit moet dan gemeld worden aan de overheid.

Hoe gebeurt de classificatie?

De indeling bij varkens gebeurt door middel van een erkende indelingsmethode, die bestaat uit een toestel en bijhorende formule voor bepaling van het aandeel mager vlees. Er zijn acht erkende toestellen in België. De bediening van de manuele toestellen moet gebeuren door een erkende classificeerder. De erkenningen van de toestellen en bijbehorende methodes voor de indeling van geslachte varkens blijven geldig tot 31 december 2023.

Wat moet een classificeerder doen?

Van de classificeerder wordt verwacht dat hij in alle eer en geweten zijn taken correct volbrengt. Naast het **maken van een correcte indeling en weging**, is het belangrijk dat de classificeerder er op toeziet dat zijn **erkeningsnummer correct in het systeem wordt ingegeven**.

2 BEHALEN EN BEHOUDEN VAN ERKENNING

De indeling van geslachte varkens wordt, met uitzondering van de indeling door geautomatiseerde indelingsmethoden, gemaakt door daarvoor erkende classificeerders. De erkenning is persoonlijk en kan niet worden overgedragen aan anderen. Ze vermeldt onder andere de identiteit van de houder, het erkenningsnummer, de inrichting en het toestel waarvoor ze geldig is.

2.1 Aanvraag

Een aanvraag bestaat uit:

1. Het bezorgen van volgende gegevens aan de bevoegde autoriteit:
 - a. Identificatiegegevens van de inrichting
 - b. Identiteit van de classificeerder
2. Een verzoek aan de CBKc tot het volgen van een vorming.

Opmerking 1: inrichtingen kunnen voor maximaal vijf classificeerders kosteloos een erkenning verkrijgen. Voor extra classificeerders moet worden betaald.

Opmerking 2: een voorlopige erkenning bestaat niet meer, enkel volledig erkende classificeerders mogen indelen. Een uitzondering hierop is voor slachthuizen die pas gestart zijn met indelen.

Speciale aanvragen:

- Classificeerder wisselt van slachthuis waarvan de uitbater hetzelfde is → voor de erkenning zal enkel een nieuw examen moeten worden afgelegd.
- Classificeerder wisselt van slachthuis → als de periode maximaal zes maanden is moet er geen nieuwe erkenning worden aangevraagd.

2.2 Procedure

Om erkend te kunnen worden moet een classificeerder aan de volgende voorwaarden voldoen:

1. Een uittreksel uit het strafregister voorleggen aan de bevoegde autoriteit
2. De vorming gevolgd hebben bij de CBKc (zie 2.3)
3. Slagen voor het examen (zie 2.4)
4. Op de hoogte zijn van de wetgeving van de classificatie
5. Ten aanzien van de bevoegde autoriteit bewezen hebben dat hij het indelingstoestel correct kan hanteren.

2.3 Vorming

De vorming georganiseerd door de CBKc bestaat uit:

1. een theoretische opleiding over de reglementering en technieken inzake de indeling van karkassen van geslachte varkens
2. een praktische opleiding van drie indelingssessies in het slachthuis in kwestie

Bij deze praktische opleiding worden per sessie 50 karkassen ingedeeld. Na elke sessie krijgt de classificeerder een score voor prikplaats verticaal (PpV) en prikplaats horizontaal (PpH), en voor prikrichting verticaal (PrV) en prikrichting horizontaal (PrH).

De classificeerder mag slechts deelnemen aan het examen als hij/zij tijdens de laatste twee sessies minstens 90% haalt voor PpV en minstens 80% voor PpH, PrV en PrH. Indien van toepassing moet ook een score van 100% worden behaald voor uitgevoerde referentieprikkers.

Het vormingsprogramma moet volledig afgewerkt zijn binnen de negentig kalenderdagen na het verzoek van de inrichting tot het volgen van de vorming.

2.4 Examen

Het examen wordt afgelegd in het slachthuis waar de classificeerder zal werken, binnen dertig dagen na het beëindigen van de vorming. Het wordt afgenomen door de bevoegde autoriteit in samenspraak met de CBKc. Het examen bestaat uit de classificatie van 50 karkassen en de score wordt berekend volgens hetzelfde puntenschema als tijdens de opleiding.

De classificeerder is geslaagd voor het examen als hij/zij minstens 90% haalt voor PpV en minstens 80% voor PpH, PrV en PrH. Indien van toepassing moet ook een score van 100% worden behaald voor uitgevoerde referentieprikkers.

Als de classificeerder niet slaagt voor het examen kan hij gedurende drie maanden na de dag waarop hij het resultaat van het examen heeft ontvangen, geen nieuwe vorming aanvragen.

2.5 Behoud van erkenning

De bevoegde autoriteit controleert op regelmatige basis de classificatie in de slachthuizen en maakt controleverslagen, die om een bepaalde tijd (momenteel: zes maanden) worden verwerkt tot een evaluatierapport.

De evaluatie is positief als de autoriteit minstens 25 karkassen van de betreffende classificeerder heeft gecontroleerd gedurende de evaluatieperiode, en de classificeerder minstens 90% haalt voor PpV en minstens 80% voor PpH, PrV en PrH. Indien van toepassing moet ook een score van 100% worden behaald voor uitgevoerde referentieprikken.

Bij een positieve evaluatie wordt de erkenning behouden, bij een negatieve evaluatie moet een nieuw examen worden afgelegd binnen de dertig dagen na mededeling van de evaluatiebeslissing.

Als er geen evaluatie kan plaatsvinden gebeurt het volgende:

1. Indien de classificeerder minstens 500 varkenskarkassen heeft ingedeeld in de evaluatieperiode, blijft hij zijn erkenning behouden voor één jaar. Als dit twee jaar op rij gebeurt moet een nieuwe opleiding worden gevolgd.
2. Indien de classificeerder niet heeft ingedeeld, of minder dan 500, moet hij een nieuwe opleiding volgen.

2.6 Schorsing

De erkenning wordt tijdelijk ingetrokken (minstens 90 dagen) als de classificeerder:

1. Twee opeenvolgende negatieve evaluatiebeslissingen krijgt
2. Twee negatieve evaluatiebeslissingen in vier opeenvolgende evaluaties krijgt
3. Niet slaagt voor het examen
4. Het examen niet aflegt binnen de vastgelegde termijn, tenzij hij ziek was en dit kan bewijzen met een doktersattest.
5. Een negatieve evaluatiebeslissing krijgt in drie opeenvolgende evaluaties na een schorsing

De schorsing wordt opgeheven op het moment dat de schorsingsperiode is afgelopen en de classificeerder ondertussen een nieuwe opleiding heeft gevolgd en een positief examen heeft afgelegd. Zo niet wordt de schorsing verlengd met 90 dagen.

2.7 Opheffing van erkenning

De erkenning wordt opgeheven als de classificeerder:

1. Een openstaande schorsing van één jaar heeft
2. Een negatieve of helemaal geen evaluatie krijgt in een aaneensluitende periode van vier jaar, nadat hij al twee schorsingen heeft opgelopen
3. Werkzaam is in een slachthuis dat is gestopt met indelen
4. Niet meer actief is als classificeerder in de inrichting.

3 INDELING: THEORIE

Definitie van een geslacht varken: *het geslachte dier, na verbloeding en verwijdering van de ingewanden, geheel of in twee helften verdeeld.*

3.1 Presentatie karkas

Alvorens een karkas gewogen en ingedeeld wordt, dient een karkas gepresenteerd te worden volgens één van de wettelijk bepaalde aanbiedingsvormen. Bij varkens is dit er slechts één aanbiedingsvorm: *het geslachte varken aangeboden zonder tong, borstels, hoeven, geslachtsorganen, nieren, liesvet en middenrif.*

Enkel in opdracht van de dierenartsen van het FAVV is het toegestaan om andere delen van het karkas te verwijderen en af te wijken van de standaard aanbiedingsvorm.

De kop, hersenen, staart en poten behoren tot het karkas bij weging en indeling.

3.2 Weging karkas

Bruto warm karkasgewicht	het gewicht van het karkas op het moment van de weging op de slachtlijn, met inbegrip van de tarra.
Tarra	het gewicht van de slachthaak of -haken waaraan het karkas in kwestie is opgehangen bij de weging van het karkas in kwestie op de slachtlijn
Warm karkasgewicht	het bruto warme karkasgewicht, verminderd met de tarra
Koud karkasgewicht	karkasgewicht dat verkregen wordt door het warme karkasgewicht te verminderen met 2 procent

De inrichting bepaalt het warme karkasgewicht correct via weging op een geijkt weegtoestel met een correct ingestelde tarra. Als een geijkt weegtoestel voor de bepaling van het warme karkasgewicht niet werkt, als de inrichting het niet gebruikt of als de inrichting geen correcte tarra gebruikt, mag ze geen karkasgewicht registreren, aanduiden, merken, vermelden en meedelen.

Het is verboden om:

1. als niet-erkende classificeerder te wegen
2. een niet-erkende classificeerder te laten wegen
3. de erkende classificeerder te beïnvloeden tijdens het wegen
4. na indeling en weging nog iets te verwijderen van of toe te voegen aan het karkas waardoor het gewicht beïnvloed kan worden, gedurende de volledige slachtdag, tot het moment waarop de karkassen de inrichting verlaten of tot de karkassen worden versneden. Een uitzondering hierop zijn de verwijdering van de kop, poten, oren en kelen van geslachte varkens

De inrichting is verplicht om:

1. het warme karkasgewicht van een varken, uitgedrukt in kilogram, te bepalen met een ijkeenheid van 0.2 kg of lager, en het gewicht telkens op die manier te registreren, aan te duiden, te vermelden, te merken en mee te delen
2. bij gebruik van koude karkasgewichten, het koude karkasgewicht van varkens te beschouwen als het karkasgewicht dat verkregen wordt door het warme karkasgewicht te verminderen met 2 procent en het gewicht, uitgedrukt in kilogram en bepaald tot minstens één cijfer na de komma, telkens op die manier te registreren, aan te duiden, te vermelden en mee te delen.
3. alle noodzakelijke maatregelen te nemen om een continue indeling, weging en merking van de karkassen te verzekeren.
4. alle noodzakelijke maatregelen te nemen om er voor te zorgen dat de indeling, weging en merking in optimale omstandigheden gemaakt kan worden.
5. op de factuur of document voor elk karkas minstens het warme karkasgewicht op het moment van weging en indeling te vermelden.
6. alle noodzakelijke maatregelen te nemen om het vormingsprogramma, het examen en de bijkomende opleidingssessies volledig af te werken binnen de vastgelegde termijnen
7. het ijkings-, herijkings- en inspectieverslag van de weeginstallatie voor te leggen op verzoek van de bevoegde autoriteit.
8. alle infrastructuur en hulpmiddelen ter beschikking te stellen van de bevoegde autoriteit die nodig zijn om de controles van de bevoegde autoriteit uit te voeren op een efficiënte, correcte en veilige manier.
9. aan de bevoegde autoriteit onmiddellijk te melden als het indelingstoestel, weegtoestel of het afgeschermd registratiesysteem niet correct werkt of niet in werking is.

Als uit twee opeenvolgende controlerapporten blijkt dat de inrichting niet voldoet aan deze voorwaarden kunnen sancties voorzien worden.

3.3 Indeling karkas

De indeling of classificatie bestaat uit:

1. Bepaling magervleesaandeel
2. Conformatiebeoordeling (facultatief)

Magervleesaandeel = *het totale gewicht van de rode dwarsgestreepte spieren, voor zover die met een mes kunnen worden afgescheiden, gedeeld door het totale gewicht van het karkas*

Volgens het geschatte aandeel mager vlees worden geslachte varkens in handelsklassen ingedeeld.

Alleen de inrichtingen die de geslachte varkens indelen volgens het geraamde aandeel mager vlees, mogen de karkassen ook indelen volgens conformatie. De erkenningen van de toestellen en bijbehorende methodes voor de indeling van geslachte varkens blijven geldig tot 31 december 2023.

De inrichting mag bij het niet bepalen van het aandeel mager vlees door middel van een erkende indelingsmethode, bij defect van de erkende indelingsmethode of bij nulmetingen, het aandeel mager vlees niet als percentage of als klasse registreren, aanduiden, merken, vermelden en meedelen.

Inrichtingen die varkens slachten en indelen, beschikken over een afgeschermd registratiesysteem dat gekoppeld is aan de erkende indelingsmethode die de inrichting gebruikt om geslachte varkens in te delen. Voor inrichtingen die gebruik maken van een erkende manuele indelingsmethode is dit pas vanaf 1 januari 2024 van toepassing.

Het is verboden om:

1. gegevens over de indelingsresultaten van varkens in het elektronische systeem in te geven voor de karkassen ingedeeld en gewogen zijn
2. een indelingsmethode erkend door de minister in gebruik te nemen voor de conformiteit en de betrouwbaarheid zijn getest door de bevoegde autoriteit
3. als niet-erkende classificeerder in te delen
4. een niet-erkende classificeerder te laten indelen
5. de erkende classificeerder te beïnvloeden tijdens de indeling

De inrichting is verplicht om:

1. het percentage mager vlees bij varkens te bepalen tot minstens één cijfer na de komma, met een nauwkeurigheid van 0.1%, en het percentage telkens op die manier te registreren, aan te duiden, te vermelden, te merken en mee te delen
2. alle noodzakelijke maatregelen te nemen om een continue indeling, weging en merking van de karkassen te verzekeren.
3. alle noodzakelijke maatregelen te nemen om er voor te zorgen dat de indeling, weging en merking in optimale omstandigheden gemaakt kan worden.
4. alle infrastructuur en hulpmiddelen ter beschikking te stellen van de bevoegde autoriteit die nodig zijn om de controles van de bevoegde autoriteit uit te voeren op een efficiënte, correcte en veilige manier.
5. aan de bevoegde autoriteit onmiddellijk te melden als het indelingstoestel of het afgeschermd registratiesysteem niet correct werkt of niet in werking is.

Als uit minimaal twee opeenvolgende controleverslagen, opgemaakt door een of meer personeelsleden van de bevoegde autoriteit, blijkt dat systematisch geen correcte indelingsresultaten worden verkregen voor varkens in dezelfde inrichting, wordt de inrichting daarvoor verantwoordelijk gesteld.

Als karkassen niet worden ingedeeld overeenkomstig het geldende besluit:

1. is het verboden de karkassen in de handel te brengen
2. mogen geen tekens worden aangebracht die kunnen worden verward met de indeling, en deze mogen ook niet vermeld of geregistreerd worden

3.4 Merking

De karkassen moeten worden gemerkt met de volgende gegevens:

1. een individueel nummer
2. een hoofdletter die de klasse van de karkassen aangeeft of een percentage dat het geraamde aandeel mager vlees weergeeft tot op 1 cijfer na de komma
3. het warme karkasgewicht. Uitzondering hierop: inrichtingen die jaarlijks niet meer dan 300000 varkens slachten

Bij halve karkassen merkt de inrichting beide karkashelften. Het merken mag ook vervangen worden door etiketten die zo worden aangebracht dat ze niet kunnen worden verwijderd zonder dat ze beschadigd worden.

3.4.1 Inrichtingen die indelen volgens conformatie

Bij indeling volgens conformatie merkt de inrichting de karkassen onmiddellijk na de indeling met het kenteken dat de conformatie weergeeft. Het kenteken is ten minste twee centimeter hoog. Voor het merken wordt een niet-giftige, onuitwisbare en hittebestendige inkt gebruikt. Bij halve karkassen merkt de inrichting beide karkashelften. De inrichting mag het merken ook vervangen door etiketten die zo worden aangebracht dat ze niet kunnen worden verwijderd zonder dat ze beschadigd worden.

3.4.2 Inrichtingen die NIET indelen volgens conformatie

Inrichtingen die niet indelen volgens conformatie mogen geen conformatiebepaling van het volledige karkas registreren, aanduiden, vermelden, merken of meedelen.

4 INDELING: PRAKTIJK

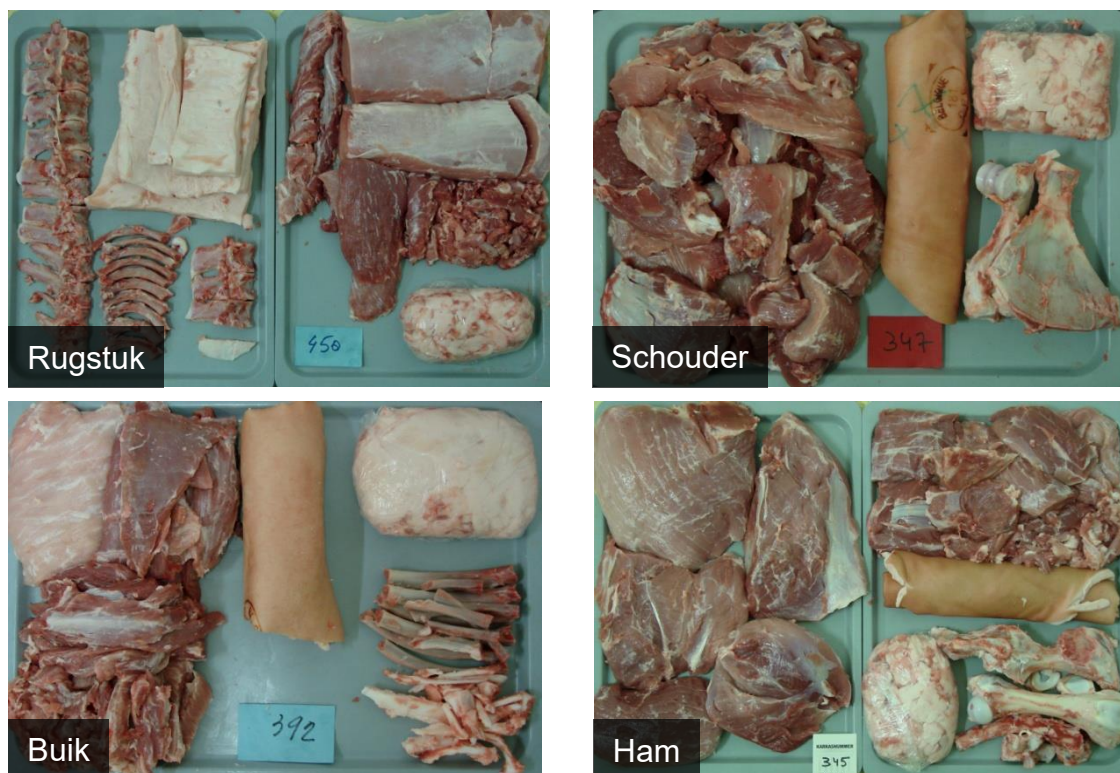
De indeling of classificatie bestaat uit:

1. Bepaling magervleesaandeel
2. Conformatiebeoordeling (facultatief)



4.1 Magervleesaandeel

Magervleesaandeel = *het totale gewicht van de rode dwarsgestreepte spieren, voor zover die met een mes kunnen worden afgescheiden, gedeeld door het totale gewicht van het karkas*

Volgens het geschatte aandeel mager vlees worden geslachte varkens in handelsklassen ingedeeld.



	Magervleesaandeel (MV%)
S	$60 \leq MV\%$
E	$55 \leq MV\% < 60$
U	$50 \leq MV\% < 55$
R	$45 \leq MV\% < 50$
O	$40 \leq MV\% < 45$
P	$MV\% < 40$

Erkende indelingsmethoden in België			
Priktoestellen (4.1.1)	Capteur Gras/Maigre (CGM)	Manueel	
	Giralda Choirometer Pork Grader (PG200)	Manueel	
	Hennessy Grading Probe (HGP4)	Manueel	
	Fat-O-Meat'er II (FOM II)	Manueel	
Videobeeldanalyse (4.1.2)	OptiScan-TP	Manueel	
	VCS 2000-3C	Automatisch	
	CSB Image-Meater	Automatisch	
Ultrasoon (4.1.3)	Autofom III	Automatisch	

4.1.1 Priktoestellen

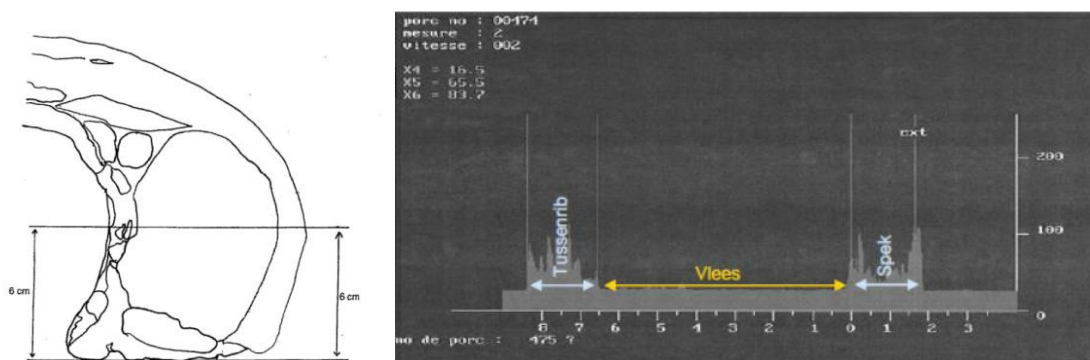
De priktoestellen werken op basis van lichtreflectie. Een naald met lampje en camera wordt doorheen het karkas geprikt, en bij het terugtrekken wordt de dikte van de verschillende lagen (tussenrib, vlees en spier) bepaald. Op basis hiervan wordt een magervleesaandeel berekend.

De positionering van het priktoestel op het karkas gebeurt manueel en is cruciaal om een correcte meting te bekomen. De volgende handelingen worden uitgevoerd:

1. Voelen en tellen van de ribben
2. Karkas vastnemen met duim op de rug en vinger(s) aan de binnenzijde
3. Priktoestel plaatsen met behulp van het vizier
4. Prikken in een vloeiende beweging

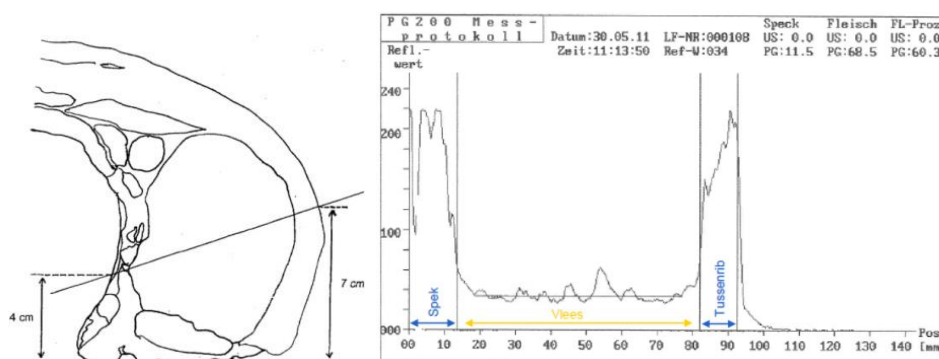
4.1.1.1 CGM

Bij CGM wordt per karkas twee keer geprikt. De eerste prik is de referentieprik en gebeurt tussen de tweede en derde laatste rib. De tweede prik is de eigenlijke meting en gebeurt tussen de derde en de vierde laatste rib. De prikplaats en prikrichting staan weergegeven in onderstaande figuur. Op de tweede figuur staat de grafiek met reflectiewaarden gemeten door het toestel.



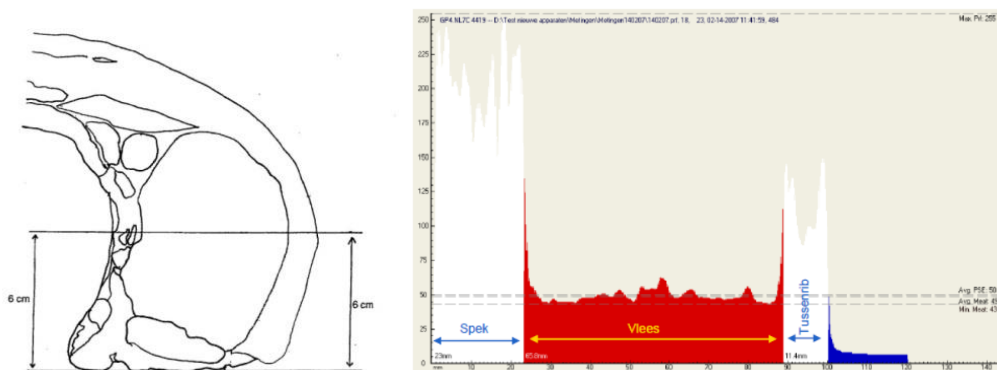
4.1.1.2 PG200

Bij PG200 wordt per karkas één keer geprikt. De prik gebeurt tussen de derde en de vierde laatste rib. De prikplaats en prikrichting staan weergegeven in onderstaande figuur. Op de tweede figuur staat de grafiek met reflectiewaarden gemeten door het toestel.



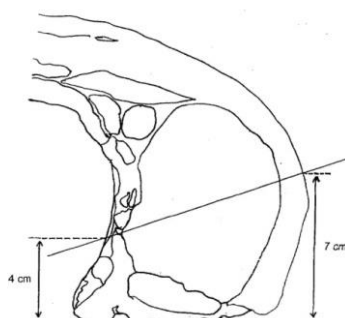
4.1.1.3 HGP4

Bij HGP4 wordt per karkas één keer geprikt. De prik gebeurt tussen de derde en de vierde laatste rib. De prikplaats en prikrichting staan weergegeven in onderstaande figuur. Op de tweede figuur staat de grafiek met reflectiewaarden gemeten door het toestel.



4.1.1.4 FOM II

Bij FOM II wordt per karkas één keer geprikt. De prik gebeurt tussen de tweede en de derde laatste rib. De prikplaats en prikrichting staan weergegeven in onderstaande figuur.

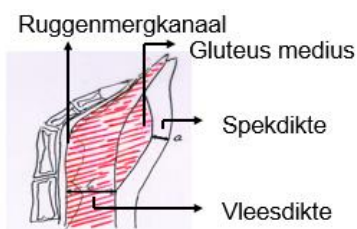


4.1.2 Videobeeldanalyse-toestellen

4.1.2.1 Optiscan TP

Dit toestel maakt twee metingen op het kliefvlak volgens de ZP-methode, waarbij telkens een digitale zwart-witfoto wordt gemaakt. De positionering van het toestel gebeurt handmatig.

1. De spekdikte op de plaats waar deze het dunst is bovenop de *m. gluteus medius*.
2. De vleesdikte tussen het uiteinde van de *m. gluteus medius* en de dorsale rand van het ruggenmergkanaal.



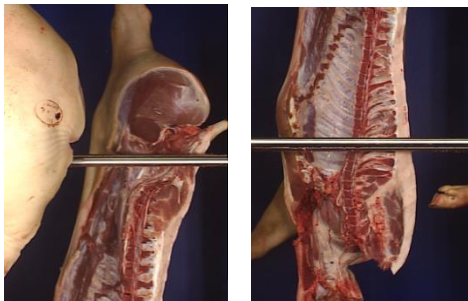
4.1.2.2 VCS2000-3C

Dit toestel maakt gebruik van drie camera's. De beelden worden automatisch verwerkt door een softwaresysteem.

1. Zwartwitcamera (1 stuk): maakt een foto van de achterzijde van de ham.



2. Kleurencamera (2 stuks): maken foto's van de binnenzijde van de karkashelft.



4.1.2.3 CSB Image-Meater

Dit toestel maakt één zwartwitbeeld van elk karkas. De beelden worden automatisch verwerkt door een softwaresysteem.

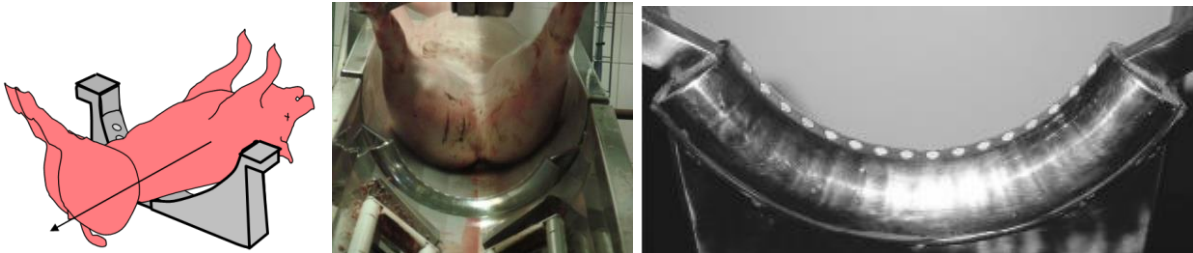
Varken 000001	
Handelsklasse	
MU	61.3 %
HK	E++
Handelswaarde	
Stuks	[%]
Ham	28.0
Ham MU	76.8
Ribben	15.5
Ribben MU	49.0
Schouder	13.5
SchouderMU	69.8
Buik	16.9
Buik MU	56.2
Been	18.4
Σ ~[kg]	94.0
VFS	38.5

westvlees
CONFORMER TO EU REGULATION 1831/2003

CSB-System
INTERNATIONAL

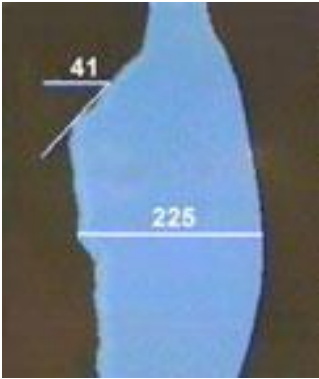

4.1.3 Ultrasonische toestellen

De AutoFOM III is het enige erkende ultrasonische toestel in België. Het toestel bestaat uit 16 sensoren die geluidsgolven uitzenden die worden weerkaatst door weefsel van verschillende dichtheden. Het weerkaatsingspatroon wordt door de sensoren terug opgevangen en dit wordt automatisch omgerekend tot een magervleesaandeel. In tegenstelling tot de andere indelingsmethoden wordt de meting niet uitgevoerd op een karkashelft, maar op het volledige karkas op het moment dat deze net onthaard is.



4.2 Conformatiebeoordeling (niet verplicht)

Er zijn twee toestellen erkend voor de conformatiebepaling, allebei camerasystemen:

PIC2000	VCS2000
	

Aan de hand van de gemeten hamhoek en –breedte wordt een type-index berekend, wat kan worden overeenkomt met een bepaald typegetal.

1. Typegetal 1: een type-index van 1.60 en kleiner
2. Typegetal 2: een type-index van 1.61 tot en met 2.40
3. Typegetal 3: een type-index van 2.41 tot en met 3.10
4. Typegetal 4: een type-index van 3.11 en meer

5 CONTROLE OP CORRECTE METING

5.1 Priktoestellen





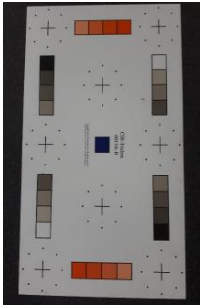
Met behulp van controlenaalden worden de prikrichting en prikplaats beoordeeld.

5.2 Andere toestellen

De beelden en gekoppelde data worden geëvalueerd en beoordeeld.

6 VERIFICATIETEST

Aan het begin van elke slachtdag moet er een verificatie worden uitgevoerd. Dit gebeurt met sjablonen.

Priktoestel	Optiscan TP	VCS2000-3C	AutoFOM III	CSB Image Meater
				

7 ACTOREN EN TAKEN

7.1 Cel Begeleiding Karkasclassificatie (CBKc)

De CBKc voert volgende taken uit:

- Vorming en evaluatie van classificeerders en indelingsverantwoordelijken voor runderen en varkens
- Adviesverlening aan de slachthuizen
- Vorming van ambtenaren inzake karkasclassificatie
- Begeleiding van controleurs tijdens een controlebezoek
- Uitvoering testprocedures indelingstoestellen en ARS
- Bijstand verlenen omtrent wetgeving
- Opvolgen van wetenschappelijke literatuur inzake karkasclassificatie
- Optreden als expert naar andere Europese landen

E-mail	Marc.Seynaeve@ugent.be Nico.Lyen@ugent.be Toon.Rombouts@ugent.be cbkc@ugent.be
Website	/
Tel	+32 9 264 90 12
Adres	Campus Coupure, Coupure Links 653, 9000 Gent Blok F, 1e verdiep

7.2 Interprofessionele Vereniging voor het Belgische Vlees (IVB)

De IVB voert volgende taken uit:

- Een databank met gegevens van geslachte runderen en geslachte varkens opmaken en beheren, en deze laten doorstromen naar de bevoegde partijen.
- Verlenen van advies en bijstand aan de slachthuizen
- De mogelijkheid tot het maken van vaststellingen in de slachthuizen

E-mail	sander.cleuren@ivb-interprof.be info@ivb-interprof.be
Website	www.ivb-interprof.be
Tel	+32 1 126 05 40
Adres	Trekschurenstraat 18, 3500 Hasselt

7.3 Departement Landbouw en Visserij

De overheid voert volgende taken uit:

- Opstellen van de wetgeving en uittekenen van het beleid
- Uitvoeren van controles (gemiddeld één bezoek per maand)
- Het heffen van sancties

E-mail wim.vanmoeseke@lv.vlaanderen.be

martine.debock@lv.vlaanderen.be

sven.vrints@lv.vlaanderen.be

Website <https://lv.vlaanderen.be/nl>

Tel +32 2 552 79 57

Adres Koning Albert II-Laan 35, bus 40, 1030 Brussel